



## INFOS GÉNÉRALES

Jauge : **67** places  
Scène réhaussée  
Gradin : banquettes (*assises rabattables*)  
Régie fermée accessible par la salle à l'arrière du gradin  
Salle climatisée  
Loges non climatisées avec WC

## ESPACE SCÉNIQUE

Scène en bois (*dalles de C.P. ép. 18mm*)  
Revêtement : peinture noire mat  
Hauteur : **0,45** m  
Ouverture : **6,15** m (*de mur à mur*)  
Profondeur : **4,00** m (*du mur lointain*)

Hauteur /s perches : **3,15** m

Double rideau de fond de scène en velours noir sur patience fixe, chevauchement et ouverture au centre

**1** pendrillons en velours noir  
(*fixe, lointain cour*)

## LUMIÈRE

MacBook Pro + Dlight 4.6 (*régie*)  
**24** circuits gradués de 2,3kw  
**21** PC 650w lentille claires  
>> à régler et à gélatiner à chaque changement de plateau  
**3** PAR LED Colorado-2 (*contres*)

## SONORISATION

MacBook Pro + QLab 5.3 (*régie*)  
**1** Allen & Heath Zed-14 (*régie*)  
**2** Yamaha HS-8 (*Façade*)  
**1** Lecteur CD Autopause

## Liste des choses à savoir et à penser

Le théâtre met à disposition des compagnies un kit de projecteurs fixes composé de :  
**21** PC 650w (*lentille claire, portes filtres fournis par le théâtre*)  
**3** PAR LED Chauvet Colorado-2 (*fixes*)

Possibilité pour les compagnies d'ajouter des projecteurs supplémentaires en accord au préalable avec le régisseur de la salle.

>> Prévoir le câblage nécessaire pour le raccordement.

Le matériel implanté sera vérifié, marqué, inventorié et contrôlé. Le régisseur de la salle se donne le droit de refuser tout élément qui lui paraîtrait dangereux ou non conforme.

Chaque compagnie doit envoyer une adaptation du plan feu de préférence sur le plan vierge ci-joint, le plus tôt possible et au plus tard avant le **15** Mai. (*sauf pour les créations, nous informer de la date de fin de résidence*)

Les plannings de montages seront définis par le régisseur général en accord avec les compagnies. Le régisseur de salle sera présent le jour du montage et supervisera l'implantation, les réglages, l'encodage et la mise en conformité du plateau.

En plus de la journée de montage (*9h-22h*), une générale technique en conditions réelles est prévue avant le début du festival.

Durant le festival, le régisseur de salle sera présent lors de chaque montage/démontage et sera en charge d'effectuer les patch son et lumière, d'assurer la mise en conformité des régies. Il ne s'occupe ni du décor, ni des accessoires, ni du matériel inhérent au spectacle (*sauf accord préalable entre compagnie et direction technique*).

Un espace en loges sera attribué à chaque compagnie en fonction du nombre de comédiens. Les loges seront accessibles **20** min après le début du spectacle précédent. Seuls les éléments nécessaires à la préparation des comédiens pourront y être laissés, les loges ne sont pas un lieu de stockage.

Les compagnies doivent être en possession de tous les PV nécessaires concernant les éléments de décor et devront être envoyés au préalable en même temps que l'adaptation du plan feu.

Si le spectacle comporte des artifices, de la pyrotechnie, machine à fumée, confettis, arme à feu (*même imitation*), merci de prévenir la direction technique.

Soyez autonomes, pensez au gaffer, scotch alu, drisse, lampe de rechange, etc...

Chaque compagnie doit être accompagnée d'un(e) régisseur(se) professionnel(le).

Médecine du travail impérativement à jour pour tous les intermittents.

# Salle 3

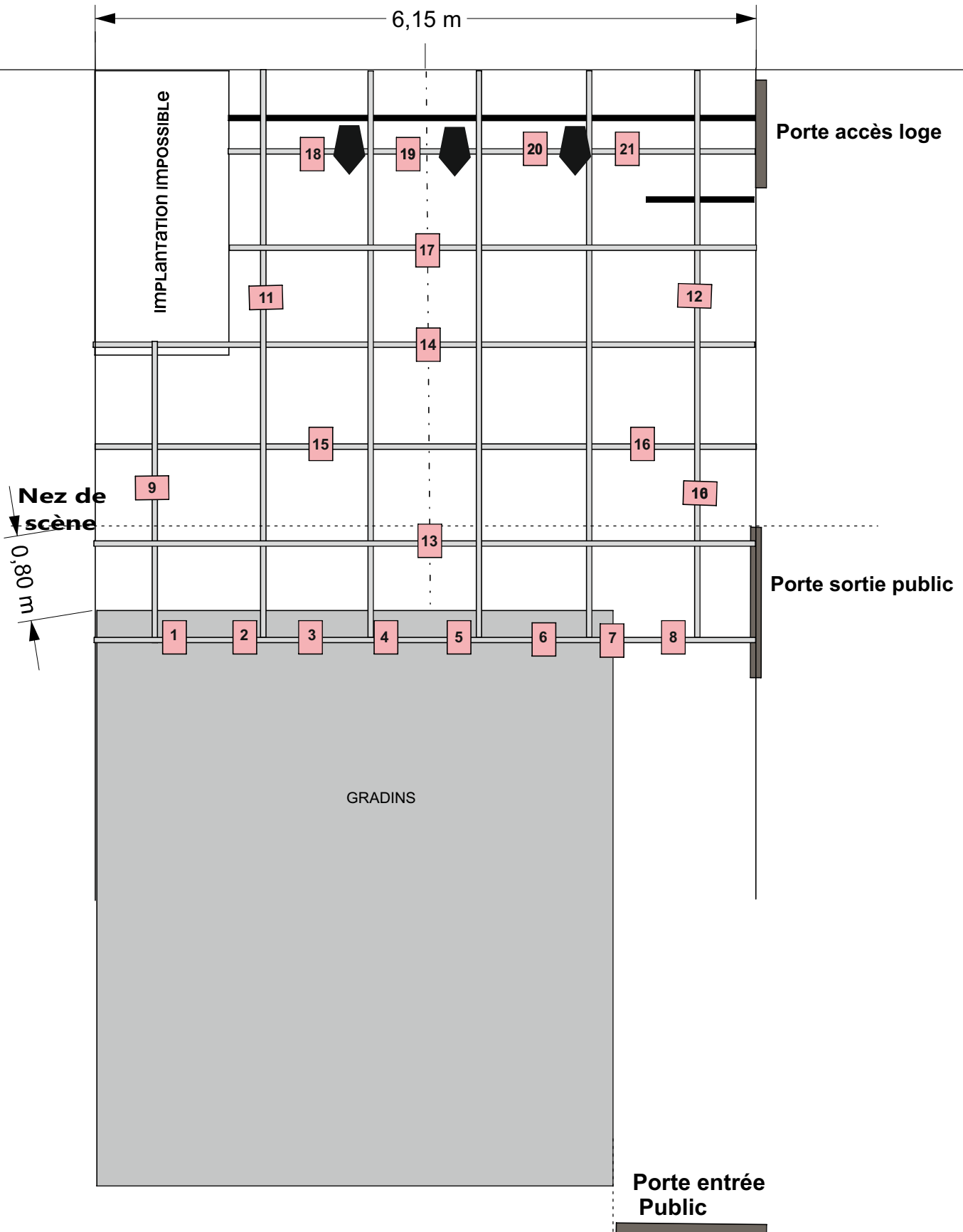
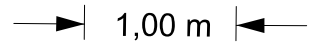


PC 650w



PAR led colorado chauvet

Echelle 1/50°



# Salle 3

La luna

